



PALPATION ET OBSERVATION DE LA MAMELLE

POURQUOI PALPER OU OBSERVER LA MAMELLE ?

La palpation permet de détecter la présence de lésions internes de la mamelle, non visibles (indurations de la mamelle ou du trayon) ou difficilement visibles (nodules) à l'œil nu.

Elle s'accompagne toujours d'une observation de la mamelle et des trayons afin de noter les lésions superficielles (abcès, blessures).

Les résultats vous donneront des indications sur l'état de la mamelle. L'inflammation et l'action de germes, notamment des staphylocoques, peuvent provoquer des lésions du tissu mammaire ou des modifications morphologiques susceptibles d'être détectées par palpation.

La présence de ganglions rétromammaires hypertrophiés, un signe d'inflammation de la mamelle

La mobilisation des défenses immunitaires de l'animal en réponse à une agression de la mamelle se traduit par une réaction inflammatoire. Outre un afflux massif de globules blancs (« cellules »), cette inflammation se traduit par une augmentation de la taille des ganglions lymphatiques rétromammaires.

Une étude conduite sur le troupeau de la Ferme Expérimentale Caprine du Pradel en collaboration avec l'Institut de l'Élevage et l'ENV de Lyon a permis de confirmer que la présence de ganglions lymphatiques rétromammaires hypertrophiés est réellement un indicateur de niveaux cellulaires plus élevés.

Repérer les lésions internes de la mamelle pour repérer les animaux incurables

Certaines lésions de la mamelle traduisent un enkystement ou une pénétration des germes (notamment des staphylocoques) dans le parenchyme mammaire. Cette localisation les rend difficilement accessible aux molécules antibiotiques. Lors de la palpation et de l'observation de la mamelle, vous pouvez détecter des modifications de la mamelle traduisant cet état :

- la présence d'induration
- la présence de nodules
- la présence d'abcès

Repérer les lésions superficielles et les défauts de conformation de la mamelle pour repérer les animaux à risque

Des animaux présentant des lésions superficielles de la mamelle ou des défauts de conformation sont plus susceptibles que d'autres de s'infecter.

L'**extrémité du trayon** joue un rôle de barrière vis-à-vis de la pénétration de germes à l'intérieur de la mamelle. Il est donc important de vérifier son état : absence d'**éversion du sphincter**, absence de **micro-hémorragies**...

La présence de ces lésions est aussi un indicateur d'un mauvais fonctionnement de la machine à traire.

La présence d'**anneaux de compression** sur le haut du trayon, sans traduire directement une dégradation des défenses naturelles, permet de déceler une action traumatisante de la machine à traire.

La présence de trayons coupés ou écrasés, de blessures, de gerçures ou crevasses augmente les risques de contamination.

Des mamelles décrochées ou poreuses sont plus susceptibles de s'infecter.

Des mamelles déséquilibrées sont la conséquence d'une infection présente ou passée et peuvent entraîner des perturbations pendant la traite (entrées d'air, phénomène d'impact...)

COMMENT PALPER ? QUE FAUT-IL RECHERCHER ?

Palper et observer la mamelle après la traite.

Se placer à l'arrière de l'animal. Palper les 2 demi-mamelles simultanément (une main par demi-mamelle), de haut en bas et examiner les points suivants :

■ Les ganglions lymphatiques rétromammaires (photo 1)

Les ganglions sont recherchés à l'aide du pouce et de l'index. L'examineur pince le haut de la mamelle, au-dessous de l'attache de la glande. Chez les chèvres, on peut trouver jusqu'à 3 ganglions lymphatiques rétromammaires. Dans la majorité des cas, il n'y en a qu'un seul. Lorsqu'il en existe plusieurs par demi-mamelle, l'un d'eux, le plus gros, est considéré comme le principal. Leur forme, très variable, peut être sphérique, allongée, multilobée...

■ La glande mammaire (photos 2 et 3)

La palpation de la glande se fait avec la main entière. Les pouces sont situés à l'arrière de la glande, entre la mamelle et l'examineur, les autres doigts sont situés à l'avant de la glande.

Les mains exercent une pression afin d'en déterminer la consistance.

Cet examen permet aussi de détecter la présence de nodules, indurations, abcès...

■ Les trayons (photo 4)

La main encercle le trayon en le serrant.

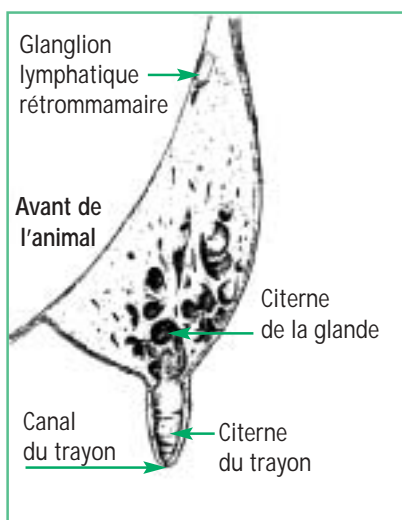
Le corps et l'extrémité des trayons sont aussi examinés visuellement.

Ces examens permettent de rechercher des nodules, des indurations, des abcès, des blessures, des lésions de l'extrémité du trayon...

■ La mamelle: déséquilibre, décrochement...

L'examineur fait un pas en arrière et observe la mamelle.

Si un déséquilibre existe, il sera estimé par différence de hauteur d'une demi-mamelle par rapport à l'autre.



▲ Localisation des ganglions lymphatiques rétromammaires (D'après les planches anatomiques de R. Barone - D.R.)

● Photo 1

● Photo 2

● Photo 1 : Pincer le haut de la mamelle pour rechercher les ganglions lymphatiques rétromammaires

● Photo 2 : Exercer une pression avec les mains afin d'en déterminer la consistance

● Photo 3 : Ne pas oublier d'examiner la glande entre les trayons

● Photo 4 : Observer l'extrémité du trayon



● Photo 3

● Photo 4

Utiliser la palpation comme outil d'aide à la décision des réformes

■ **Au tarissement**, les chèvres à réformer sont celles :

- présumées infectées avec une forte inflammation de leur mamelle
- et, avec une mamelle présentant des lésions (abcès, nodules, indurations... perceptibles à la palpation) ou des défauts de conformation (trayons surnuméraires, déséquilibre mammaire, porosité...) ou ayant eu une mammite clinique pendant la lactation.

■ **A la mise bas**, les chèvres à réformer sont celles qui :

- à la lactation précédente, étaient présumées infectées avec une forte inflammation de leur mamelle...
... et qui malgré un traitement antibiotique au tarissement
- ... redémarrent la lactation avec un résultat obtenu, plus de 15 jours après la mise-bas, supérieur ou égal à 2 000 000 cell/ml ou un CMT supérieur à 3.

COMMENT NOTER L'ÉTAT DE LA MAMELLE ?

	Etat	Commentaires
■ Ganglions lymphatiques rétromammaires	Normaux Hypertrophiés	Les ganglions lymphatiques sont considérés comme hypertrophiés quand ils atteignent un volume supérieur à celui de deux noisettes.
■ Consistance de la glande mammaire	Souple Ferme ou dure	Consistance ferme ou dure : glande très peu dépressible au toucher
■ Lésions de la glande		
• Induration du bas de glande	Absence Présence	Une induration est une lésion diffuse, fibreuse mais plus localisée que le critère consistance générale
• Nodules	Absence Présence	Un nodule est une formation très localisée, ayant un diamètre inférieur à 2 cm, arrondie, incluse dans la glande sécrétrice et légèrement saillante
• Abscesses	Absence Présence	Un abcès est une lésion arrondie non attenante à la glande et contenant du pus (plus dépressible à la palpation qu'un nodule)
■ Lésions du trayon		
• Indurations	Absence Présence	
• Nodules	Absence Présence	
• Abscesses	Absence Présence	
• Blessures	Absence Présence	Une blessure est une lésion se traduisant par une rupture de continuité du tégument (ouverture, écorchure, croûte...)
• Autres	Absence Présence	Autres lésions : par exemple l'existence d'un trayon poreux, d'un trayon coupé ou écrasé, d'une éversion du sphincter, de micro-hémorragies, d'anneaux de compression...
■ Déséquilibre de la mamelle	Absence Présence	Le déséquilibre de la mamelle est évalué à partir de la différence de volume entre deux demi-mamelles collatérales. Par exemple, on note un déséquilibre à droite , lorsque le volume de la demi-mamelle droite est inférieur à celui de la demi-mamelle gauche. D'un point de vue plus opérationnel, on note un déséquilibre lorsque la différence de hauteur entre les demi-mamelles est supérieure à deux doigts.

QUAND FAIRE LA PALPATION ?

- 1. Au quotidien, dans votre chèvrerie lorsque vous avez un doute sur l'état de santé d'une mamelle.** Observez la mamelle, palpez-la et examinez les premiers jets de lait afin de déceler le plus rapidement possible toute forme de mammite clinique.
- 2. En fin de lactation :** Parmi les chèvres repérées comme ayant un niveau inflammatoire très élevé, recherchez celles qui présentent le plus de risque vis-à-vis de l'infection de la mamelle ou qui sont vraisemblablement incurables. La palpation peut vous y aider !

Valérie David, Renée de Crémoux (Institut de l'Élevage)
Yves Lefrileux (Ferme Expérimentale Caprine du Pradel)
Année 2000